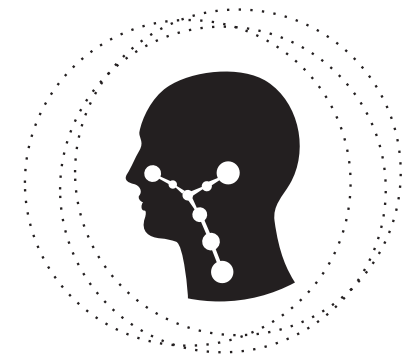


ΟΛΑ ΟΣΑ ΘΕΛΕΤΕ ΝΑ ΓΝΩΡΙΖΕΤΕ ΓΙΑ ΤΗΝ ΑΜΥΓΔΑΛΕΚΤΟΜΗ

ΕΝΔΟΣΚΟΠΙΚΗ ΧΕΙΡΟΥΡΓΙΚΗ - LASER
ΙΑΤΡΟΣ ΝΟΣ/ΜΕΙΟΥ ΥΓΕΙΑ

ΣΑΠΦΟΥΣ 105, ΠΛ. ΚΥΠΡΟΥ, ΚΑΛΛΙΘΕΑ
ΙΑΤΡΕΙΟ 210 957 5252
ΥΓΕΙΑ 210 686 7000
K 693 229 1793
F 210 959 6556
E pataridou@ath.forthnet.gr

Ανατολή Παταρίδου
Χειρουργός Ωτορινολαρυγγολόγος



Τι είναι οι αμυγδαλές. Σε τι χρησιμεύουν.

Είναι όργανα του λεμφικού ιστού, ο οποίος λειτουργεί σαν φίλτρο του οργανισμού και κατακρατεί τους μικροοργανισμούς.

Πότε πρέπει να αφαιρούνται.

- Όταν υπάρχουν αρκετά επεισόδια αμυγδαλίτιδας (τέσσερα ή περισσότερα το χρόνο) ή λιγότερα, αλλά αρκετά σοβαρά
- Αν κάποιος έχει κάνει περιαμυγδαλικό απόστημα
- Όταν η φλεγμονή επηρεάζει και τα γειτονικά όργανα (αυτιά, ιγμόρεια, πνεύμονες)
- Όταν κανείς ροχαλίζει έντονα ή κάνει άπνοιες λόγω μεγάλου μεγέθους των αμυγδαλών

Τι συμπτώματα προκαλούν οι φλεγμονές των αμυγδαλών ή το μεγάλο τους μέγεθος.

- εύκολη κόπωση
- πόνους στο μυοσκελετικό σύστημα
- διόγκωση λεμφαδένων στον τράχηλο
- κακοσμία
- πονοκεφάλους
- επίμονο βήχα
- δέκατα

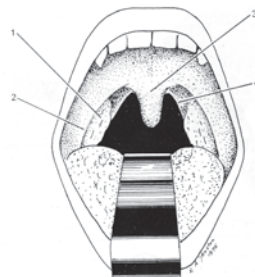
Πως γίνεται η επέμβαση.

Μέσα από το στόμα, με γενική νάρκωση.

Τι πρέπει να προσέχει ο ασθενής μετεγχειρητικά.

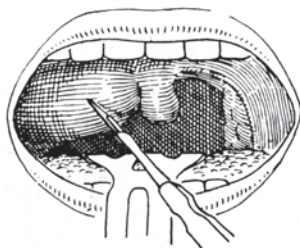
- Αποφυγή έντονης δραστηριότητας και ταξιδιών
- Τη διατροφή του (ειδικά τις πρώτες μέρες)
- Να παίρνει συστηματικά τα φάρμακα του

[01]



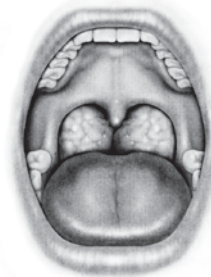
Φυσιολογική ανατομία του στοματοφάρυγγα.

[02]



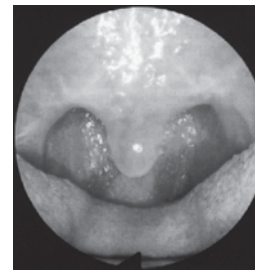
Διάνοιξη περιαμυγδαλικού αποστήματος.

[03]



Πολύ έντονη υπερτροφία αμυγδαλών.

[04]



Μετεγχειρητική εικόνα μετά από αμυγδαλεκτομή.